

# © MASCHINE

Installationsanleitung



Der Inhalt dieses Dokuments kann sich unangekündigt ändern und stellt keine Verpflichtung seitens der Native Instruments GmbH dar. Die in diesem Dokument beschriebene Software wird unter einer Lizenzvereinbarung zur Verfügung gestellt und darf nicht kopiert werden. Ohne ausdrückliche schriftliche Genehmigung der Native Instruments GmbH, im Folgenden als Native Instruments bezeichnet, darf kein Teil dieses Handbuchs in irgendeiner Form kopiert, übertragen oder anderweitig reproduziert werden. Alle Produkt- und Firmennamen sind Warenzeichen ihrer jeweiligen Eigentümer.

“Native Instruments”, “NI” and associated logos are (registered) trademarks of Native Instruments GmbH.

Mac, Mac OS, GarageBand, Logic, iTunes and iPod are registered trademarks of Apple Inc., registered in the U.S. and other countries.

Windows, Windows Vista and DirectSound are registered trademarks of Microsoft Corporation in the United States and/or other countries.

VST and Cubase are registered trademarks of Steinberg Media Technologies GmbH. ASIO is a trademark of Steinberg Media Technologies GmbH.

RTAS and Pro Tools are registered trademarks of Avid Technology, Inc., or its subsidiaries or divisions.

All other trade marks are the property of their respective owners and use of them does not imply any affiliation with or endorsement by them.

Handbuch verfasst von: David Gover

Übersetzung: Thomas Loop

Software-Version: 1.8 (07/2012)

Besonderer Dank gebührt dem Beta-Test-Team, das uns nicht nur eine unschätzbare Hilfe beim Aufspüren von Fehlern war, sondern mit seinen Vorschlägen ein besseres Produkt entstehen lassen hat.

---

## Deutschland

Native Instruments GmbH  
Schlesische Str. 29-30  
D-10997 Berlin  
Germany  
[www.native-instruments.de](http://www.native-instruments.de)

## USA

Native Instruments North America, Inc.  
6725 Sunset Boulevard  
5th Floor  
Los Angeles, CA 90028  
USA  
[www.native-instruments.com](http://www.native-instruments.com)



© Native Instruments GmbH, 2012. Alle Rechte vorbehalten.

---

---

# Inhaltsverzeichnis

<b>1</b>	<b>Willkommen zu MASCHINE .....</b>	<b>6</b>
1.1	Was befindet sich in der Verpackung? .....	6
1.2	Vorsicht .....	6
1.3	Hinweis .....	7
<b>2</b>	<b>Setup-Überblick .....</b>	<b>9</b>
<b>3</b>	<b>Software-Installation .....</b>	<b>10</b>
3.1	Wichtige Installationshinweise .....	10
3.2	Installieren der Software unter Mac OS X .....	10
3.2.1	Installationsprogramm starten .....	10
3.2.2	Installations-Komponenten auswählen .....	11
3.2.3	Installationsort der Maschine-Library bestimmen .....	12
3.2.4	Installation abschließen .....	13
3.3	Installation unter Windows .....	14
3.3.1	Installationsprogramm starten .....	14
3.3.2	Installations-Komponenten auswählen .....	14
3.3.3	Zielordner für die Anwendung bestimmen .....	16
3.3.4	Zielordner für VST Plug-in bestimmen .....	17
3.3.5	Zielordner für eine Library bestimmen .....	18
3.3.6	Auswahl der Hardware-Treiber .....	19
3.3.7	Installation abschließen .....	21
<b>4</b>	<b>Produktaktivierung über das Service Center .....</b>	<b>22</b>
4.1	Online-Produktaktivierung .....	22
4.1.1	Service Center starten .....	22
4.1.2	Einloggen .....	23
4.1.3	Produkt aktivieren .....	24
4.1.4	Online-Aktivierung abschließen .....	25

---

4.2	Das Produkt aktualisieren .....	26
4.2.1	Updates auswählen .....	26
4.2.2	Updates herunterladen .....	27
4.2.3	Download-Verzeichnis öffnen .....	28
4.2.4	Updates installieren .....	29
4.3	Offline-Produktaktivierung .....	29
4.3.1	Offline-Aktivierungsvorgang starten .....	30
4.3.2	Activation Request File erstellen .....	31
4.3.3	Seriennummer eingeben .....	32
4.3.4	Activation Request File übertragen .....	33
4.3.5	Activation-Return-Datei öffnen .....	34
4.3.6	Offline-Aktivierung abschließen .....	35
<b>5</b>	<b>Anschließen des MASCHINE-Controllers .....</b>	<b>36</b>
5.1	Anschließen des MASCHINE-Controllers and Ihren Computer .....	36
5.2	Anschließen von MIDI-Geräten an den MASCHINE-Controller .....	38
<b>6</b>	<b>Stand-alone-Betrieb .....</b>	<b>39</b>
6.1	Auswählen des Audio-Interfaces .....	40
6.2	Latenz optimieren .....	41
6.3	Input/Output Routing (Eingangs- und Ausgangsverschaltung) .....	42
6.4	MIDI-Anschlüsse einrichten .....	43
<b>7</b>	<b>Plug-in-Betrieb .....</b>	<b>45</b>
<b>8</b>	<b>Weitere Dokumentation und Hilfe-Quellen .....</b>	<b>46</b>
8.1	Weitere Dokumentation .....	46
8.2	Video-Tutorials .....	46
8.3	Knowledge Base / Readme / Online-Support .....	47
8.4	Forum .....	47
8.5	Updates .....	47
<b>9</b>	<b>Produktreklamationen .....</b>	<b>49</b>

---

# 1 Willkommen zu MASCHINE

Diese Installationsanleitung begleitet Sie durch die Produktinstallation und den Aktivierungsvorgang und erklärt das Anschließen der MASCHINE-Hardware sowie die grundlegenden Audio- und MIDI-Einstellungen. Aus diesem Grund empfehlen wir Ihnen, dass Sie sich die Zeit nehmen, diese Anleitung bis zum Ende durchzulesen.



Diese Installationsanleitung behandelt beide MASCHINE-Produkte (MASCHINE und MASCHINE MIKRO) und bezeichnet die zugehörige Hardware verallgemeinernd als MASCHINE-Controller, sofern nicht produktspezifische Eigenschaften oder bessere Verständlichkeit eine getrennte Erwähnung erfordern. Beide MASCHINE Controller verwenden die gleiche Software, die als MASCHINE-Software bezeichnet wird.

## 1.1 Was befindet sich in der Verpackung?

Die Verpackung enthält:

- Die **Installations-DVD** mit dem MASCHINE-Installationsprogramm
- Ihre **MASCHINE-Seriennummer**, die sich auf der DVD-Hülle befindet
- Den **MASCHINE- / MASCHINE-MIKRO-Controller**
- Ein **USB-Kabel**
- Diesen **Installationsleitfaden** (Setup Guide)

## 1.2 Vorsicht

Um sicherzustellen, dass der MASCHINE-Controller oder ein anderes daran angeschlossenes Gerät nicht während der Benutzung beschädigt wird, lesen und beachten Sie bitte die folgenden Hinweise:

- Öffnen Sie auf keinen Fall den MASCHINE-Controller und versuchen Sie nicht, Komponenten zu zerlegen oder zu modifizieren. Der MASCHINE-Controller enthält keine vom Benutzer wartbaren Teile. Falls während des Betriebs Fehlfunktionen auftreten, stellen Sie die Nutzung unmittelbar ein und lassen Sie das Gerät von qualifiziertem Fachpersonal inspizieren.
- Schützen Sie den MASCHINE-Controller vor Regen und nutzen Sie ihn nicht in unmittelbarer Nähe von Wasser oder in feuchter Umgebung.
- Es dürfen zu keiner Zeit Gegenstände oder Flüssigkeiten jeglicher Art in das Innere des Gehäuses gelangen. Benutzen Sie ein weiches, trockenes Tuch zur Reinigung Ihres MASCHINE-Controllers. Verwenden Sie niemals Lösungsmittel, Farbverdünner, Reinigungslösungen oder chemisch imprägnierte Wischtücher.
- Setzen Sie den MASCHINE-Controller niemals extremen Temperaturen (z.B. durch direktes Sonnenlicht in einem geschlossenen Fahrzeug oder durch die Nähe zu Heizkörpern oder anderen Hitze erzeugenden Geräten) oder starken Vibrationen aus.
- Wenn der MASCHINE-Controller sehr kalt gelagert wurde, warten Sie mit der Inbetriebnahme, bis sich das Gerät an die aktuelle Raumtemperatur angepasst hat.
- Platzieren Sie den MASCHINE-Controller stets auf einer ebenen und standfesten Unterlage, sodass es nicht herunterfallen kann.
- Entfernen Sie vor dem Transport des MASCHINE-Controllers sämtliche angeschlossene Kabel.
- Üben Sie niemals unverhältnismäßig starken Druck auf die Buttons, Drehregler und Pads des MASCHINE-Controllers aus.
- Platzieren Sie keine schweren Gegenstände auf dem MASCHINE-Controller.

## 1.3 Hinweis

### Platzierung des Typenschilds

Das Typenschild befindet sich auf der Unterseite des Produktes. Es listet die Modellbezeichnung des Produktes und andere technische Informationen auf.

## **Seriennummern**

Dieses Produkt wird mit zwei Seriennummern geliefert. Die Hardware-Seriennummer befindet sich auf dem Typenschild auf der Unterseite des MASCHINE-Controllers. Die Software-Seriennummer befindet sich auf der DVD-Hülle.

## **Entsorgung des Produkts**

Sollte dieses Produkt irreparabel beschädigt werden oder sollten Sie es aus anderen Gründen entsorgen wollen, so befolgen Sie bitte die geltenden lokalen und nationalen Vorschriften zur Entsorgung elektronischer Produkte.

## **Spezifikationen können Änderungen unterliegen**

Zum Zeitpunkt der Publikation wurden die Informationen in diesem Handbuch als korrekt erachtet. Die Native Instruments GmbH behält sich vor, die Spezifikationen der Software oder der Hardware jederzeit unangekündigt und ohne Verpflichtung zur Aktualisierung bereits existierender Geräte zu ändern.

## **Haftungsausschluss**

Die Native Instruments GmbH kann zu keinem Zeitpunkt für etwaige Schäden oder Datenverluste zur Verantwortung gezogen werden, die durch unsachgemäßen Betrieb oder durch Modifikationen des MASCHINE-/MASCHINE-MIKRO-Controllers oder der zugehörigen Software entstanden sind.



## 2 Setup-Überblick

In diesem Abschnitt erhalten Sie einen kurzen Überblick über die notwendigen Schritte für die Inbetriebnahme von MASCHINE: **Software-Installation, Produkt-Aktivierung, Anschließen der Hardware** sowie **Audio- und MIDI-Konfiguration**. Die einzelnen Punkte werden in den späteren Kapiteln noch detaillierter aufgeführt.

- **Software-Installation:** Legen Sie die Installations-DVD ein und lokalisieren Sie die Setup-Datei. Befolgen Sie die Anweisungen auf dem Bildschirm sorgfältig, akzeptieren Sie die Lizenzvereinbarung und geben Sie Ihr Computer-Passwort ein (letzteres gilt nur für Mac OS X).
- **Produkt-Aktivierung und Update:** Aktivieren Sie das Produkt über das Service Center. Die Aktivierung kann sowohl online als auch offline erfolgen. Laden Sie eventuell zur Verfügung stehende Software-Updates über das Service Center herunter. Öffnen Sie danach den Download-Ordner und installieren Sie die Updates.
- **Hardware-Installation:** Verbinden Sie den MASCHINE-Controller mit Ihrem Computer.
- **Audio- und MIDI-Konfiguration:** Starten Sie die MASCHINE-Software zum ersten Mal und konfigurieren Sie die Audio- und MIDI-Einstellungen.

## 3 Software-Installation

### 3.1 Wichtige Installationshinweise

Bevor Sie mit der Installation beginnen, beachten Sie bitte die folgenden Punkte:

- **Verwahren Sie die Installations-DVD(s) an einem sicheren Ort**, um diese für die Zukunft stets griffbereit zu haben — beispielsweise, wenn Sie MASCHINE auf einem anderen Computer installieren möchten.
- **Befolgen Sie die Anweisungen auf dem Bildschirm sehr genau** und verwenden Sie die standardmäßigen Installationspfade für Programme, um zu vermeiden, dass unerwünschte Ordner auf Ihrer Festplatte angelegt werden.
- **Es wird ausdrücklich davon abgeraten, Programmordner** von Native Instruments-Anwendungen nach der Installation **zu verschieben**. Zukünftige Updates verwenden die während der Erstinstallation gesetzten Verzeichnispfade.

### 3.2 Installieren der Software unter Mac OS X

Folgender Ordner (mit mehreren Unterverzeichnissen) wird bei der Installation erstellt:

*Macintosh HD/Programme/Native Instruments/Maschine*

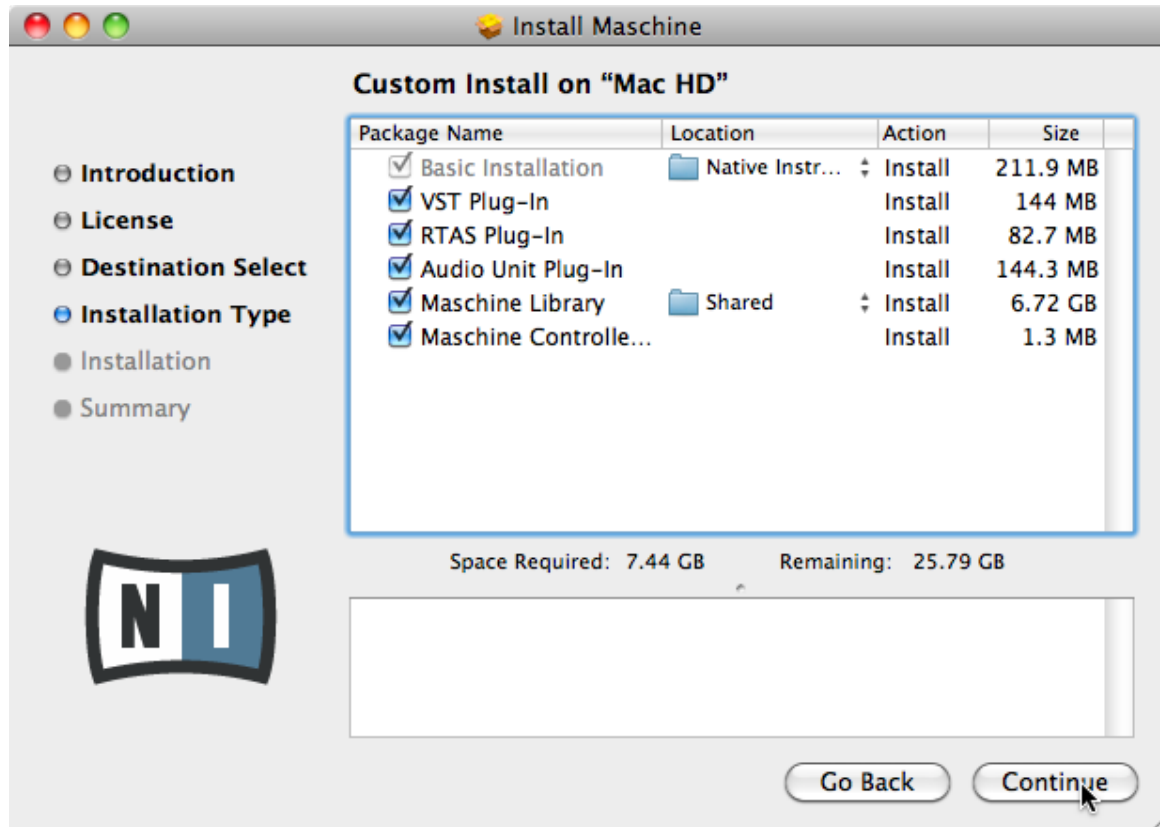
Wir empfehlen nachdrücklich, diesen Installationspfad beizubehalten.

#### 3.2.1 Installationsprogramm starten

1. Legen Sie die Installations-DVD in das DVD-Laufwerk.
2. Sobald das Symbol der Installations-DVD auf Ihrem Mac-OS-X-Desktop angezeigt wird, führen Sie einen Doppelklick darauf aus, um den Inhalt der DVD anzuzeigen.
3. Lokalisieren Sie die Datei **MASCHINE Installer Mac.mpkg** und führen Sie einen Doppelklick darauf aus, um den Installationsvorgang zu starten.
4. Folgen Sie den Anweisungen auf dem Bildschirm.

### 3.2.2 Installations-Komponenten auswählen

Nachdem Sie der Software-Lizenzvereinbarung zugestimmt haben, sehen Sie im Installationsfenster eine Auflistung der Installations-Komponenten.



Das Komponenten-Auswahlfenster des Installationsprogramms.



Wir empfehlen, alle Komponenten für die Installation angewählt zu lassen, es sei denn, Sie haben besondere Gründe dafür, dies nicht zu tun (etwa bereits installierte Programme/Funktionen).

**Basic Installation:** Diese Option installiert die MASCHINE-Software sowie die zugehörigen Handbücher. Sie beinhaltet außerdem die Installation des Service Center (für die Aktivierung der MASCHINE-Software benötigt) und die Installation des Controller Editor. Letzterer dient der Konfiguration der MIDI-Zuweisungen des Controllers (für den Fall, dass Sie diesen als MIDI-Controller in Verbindung mit anderer Software nutzen möchten).

**VST Plug-In, RTAS Plug-In und Audio Unit Plug-In:** Betrifft die zu installierenden Plug-In-Formate. Treffen Sie Ihre Auswahl abhängig von den Anforderungen Ihrer Sequencer-Software. Audio Unit wird von zahlreichen Sequencern wie Logic, Live, Digital Performer oder auch Garage Band verwendet. VST kommt in Cubase zum Einsatz, während RTAS das native Plug-in-Format von Pro Tools ist. Sollten Sie sich nicht sicher sein, welche Plug-in-Typen Sie benötigen, lassen Sie einfach alle Einträge angewählt.

**Maschine Library:** Installiert die MASCHINE-Sound-Library, in der sämtlicher Inhalt wie Instrumente und Samples enthalten sind.

**Maschine Controller Driver:** Diese Option installiert den Treiber für den MASCHINE-Controller



Wir empfehlen die Installation der Software an den vorgegebenen Speicherort. Sollten Sie einen anderen [Speicherort](#) bevorzugen, wählen Sie diesen durch einen Klick auf das entsprechende Ordner-Symbol aus.

- Nachdem Sie die Installation angepasst haben, klicken Sie auf [Fortfahren](#) und folgen Sie den Anweisungen auf dem Bildschirm.

### 3.2.3 Installationsort der Maschine-Library bestimmen

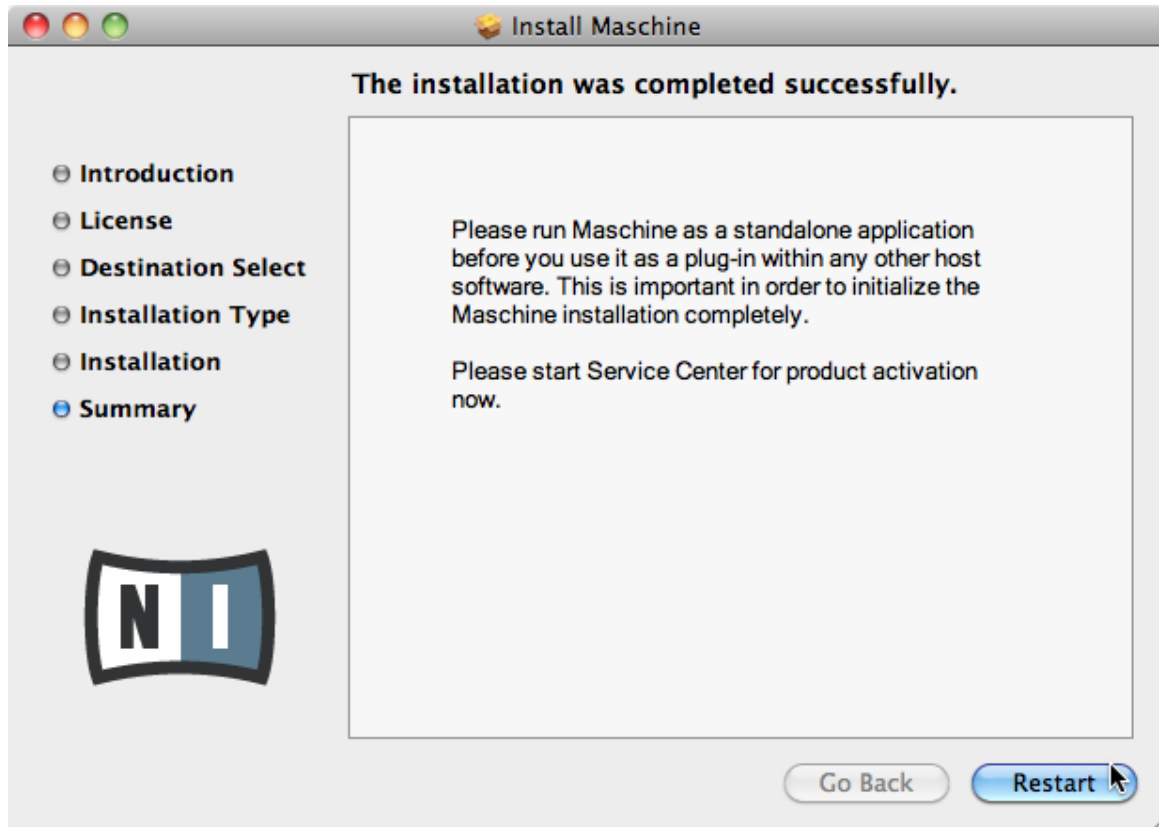
In demselben Fenster können Sie den Zielordner oder das Laufwerk für die MASCHINE-Sound-Library bestimmen.



Wählen Sie den Installationsort für die Sound- und Sample-Libraries mit Bedacht, da diese eine beträchtliche Menge an Festplatten-Speicherplatz benötigen. Wir empfehlen, die Libraries auf einer speziell dafür vorgesehenen Festplatte zu installieren.

- Nachdem Sie die Installation angepasst haben, klicken Sie auf [Fortfahren](#) und folgen Sie den Anweisungen auf dem Bildschirm.

### 3.2.4 Installation abschließen



Das Abschlussfenster des Installationsprogramms.

- ▶ Auf der letzten Seite des Installations-Dialogs klicken Sie auf [Neustart](#), um Ihren Computer neu zu starten und den Installationsvorgang abzuschließen.
- ▶ Nachdem Ihr Computer neu gestartet wurde, fahren Sie mit der Aktivierung der MASCHINE-Software über das Service Center fort. Diese wird in Kapitel [↑4, Produktaktivierung über das Service Center](#) dieses Setup-Handbuchs beschrieben.



Nachdem Sie die MASCHINE-Software aktiviert haben, starten Sie MASCHINE bitte zuerst als eigenständige Anwendung (Stand-alone), bevor Sie es als Plug-in in einer Host-Software verwenden. Dieser Schritt ist wichtig, um die MASCHINE-Installation vollständig abzuschließen.

## 3.3 Installation unter Windows

Folgender Ordner (mit mehreren Unterverzeichnissen) wird bei der Installation erstellt:

*C:\Programme\Native Instruments\Maschine*

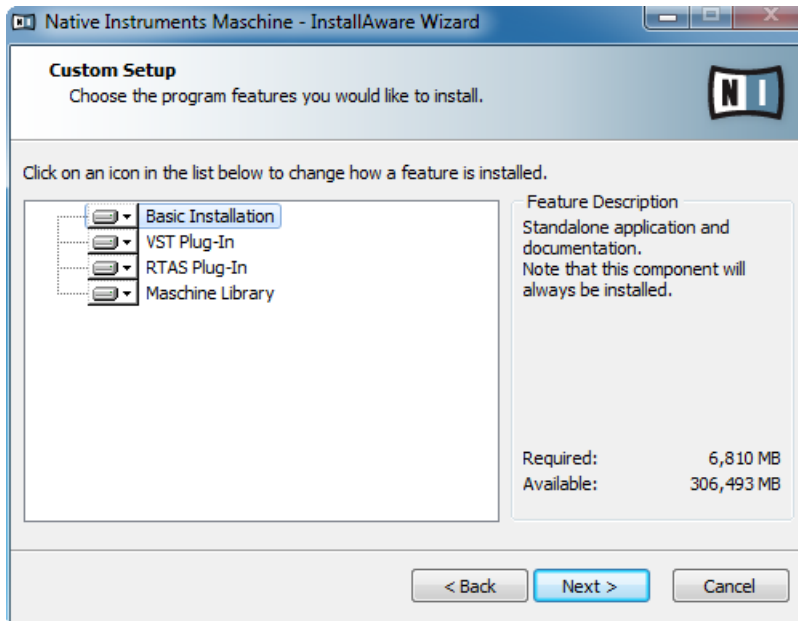
Wir empfehlen nachdrücklich, diesen Installationspfad beizubehalten.

### 3.3.1 Installationsprogramm starten

1. Legen Sie die Installations-DVD in das DVD-Laufwerk.
2. Sobald das Symbol der Installations-DVD im Windows-Explorer angezeigt wird, führen Sie einen Doppelklick darauf aus, um den Inhalt der DVD anzuzeigen.
3. Lokalisieren Sie die Datei **MASCHINE Setup PC.exe** und doppelklicken Sie sie, um den Installationsvorgang zu starten.
4. Folgen Sie den Anweisungen auf dem Bildschirm.

### 3.3.2 Installations-Komponenten auswählen

Nachdem Sie der Software-Lizenzvereinbarung zugestimmt haben, sehen Sie im Installationsfenster eine Auflistung der Installations-Komponenten.



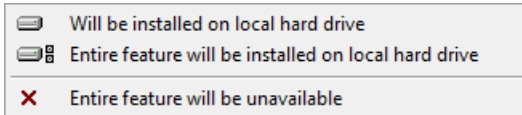
Das Komponenten-Auswahlfenster des Installationsprogramms.

**Basic Installation:** Diese Option installiert die MASCHINE-Software sowie die zugehörigen Handbücher. Sie beinhaltet außerdem die Installation des Service Center (für die Aktivierung der MASCHINE-Software benötigt) und die Installation des Controller Editor. Letzterer dient der Konfiguration der MIDI-Zuweisungen des Controllers (für den Fall, dass Sie diesen als MIDI-Controller in Verbindung mit anderen Software-Programmen nutzen möchten).

**VST Plug-In** und **RTAS Plug-In:** Betrifft die zu installierenden Plug-In-Formate. Treffen Sie Ihre Auswahl abhängig von den Anforderungen Ihrer Sequencer-Software. VST kommt beispielsweise in Cubase zum Einsatz, während RTAS das native Plug-in-Format von Pro Tools ist. Sollten Sie sich nicht sicher sein, welche Plug-in-Typen Sie benötigen, lassen Sie einfach beide Einträge angewählt.

**Maschine Library:** Installiert die MASCHINE-Sound-Library, in der sämtlicher Inhalt wie Instrumente und Samples enthalten sind.

- Um einzelne Funktionen aus der Installation zu entfernen, klicken Sie auf das kleine Festplatten-Symbol links eines Eintrages und wählen Sie *Entire feature will be unavailable*.

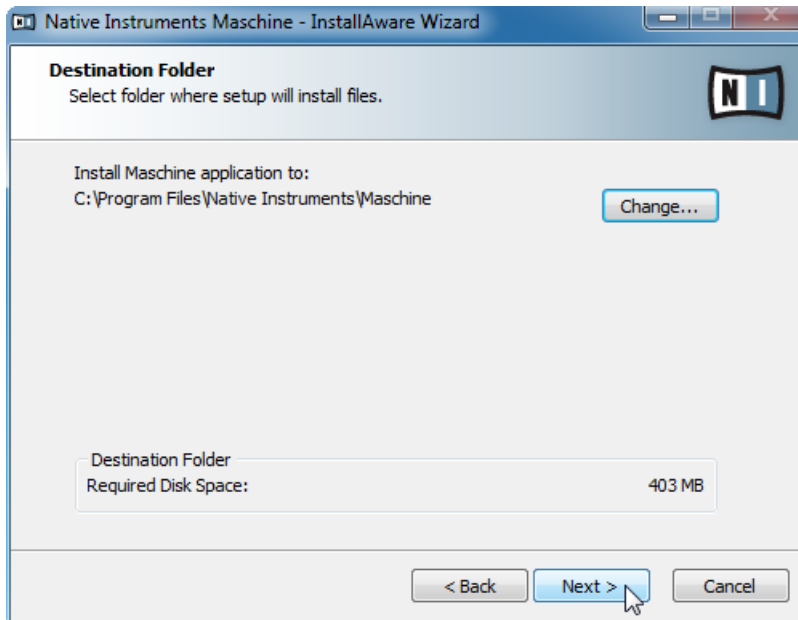


- Sie können auswählen, welche Plug-in-Typen installiert werden sollen. VST wird von vielen Sequenzer-Programmen verwendet, wie beispielsweise Cubase, Sonar oder Live, während RTAS das native Plug-in-Format von Pro Tools ist.



Das **Service Center** ist fester Bestandteil der Installation und kann nicht abgewählt werden (es sei denn, dieselbe oder eine neuere Version von Service Center ist bereits installiert).

### 3.3.3 Zielordner für die Anwendung bestimmen



Das Fenster des Installationsprogramms mit eingeblendetem Installationspfad der Software.



Wählen und bestätigen Sie den Installationspfad für die MASCHINE-Software. In den anschließenden Fenstern werden die Installationspfade der MASCHINE-Library und der Plug-ins abgefragt, sofern Sie deren Installation zuvor angewählt haben.



Wir empfehlen die Installation der MASCHINE-Software an den vorgegebenen Speicherort. Wenn Sie einen anderen Speicherort wählen möchten, klicken Sie auf [Change...](#), um einen Ordner-Auswahl-Dialog zu öffnen und einen Installationsort zu bestimmen.

► Klicken Sie auf [Next](#), um fortzufahren.

### 3.3.4 Zielordner für VST Plug-in bestimmen

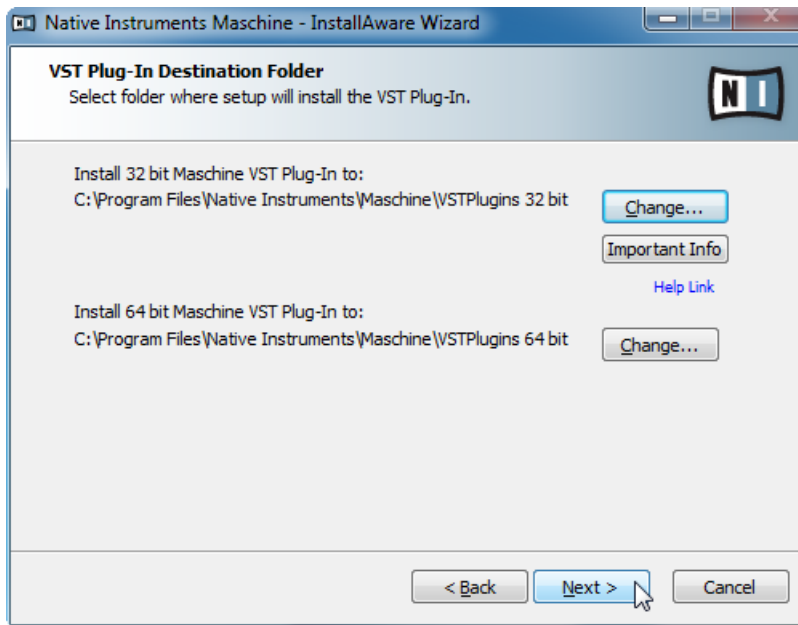
Wenn Sie sich für die Installation von VST-Plug-ins entschieden haben, können Sie an dieser Stelle einen Speicherort auf Ihrer Festplatte bestimmen. Bei 32-Bit-Systemen reicht die Angabe eines einzelnen Pfades. Auf 64-Bit-Systemen benötigen Sie separate Ordner für 32- und 64-Bit-Plug-ins.



Verwenden Sie nicht den gleichen Ordner für 32-Bit- und 64-Bit-Plug-ins!



Sollten Sie zuvor bereits Plug-ins anderer Hersteller installiert haben, stellen Sie bitte sicher, dass Sie für Ihre Native-Instruments-Plug-ins den gleichen Installationsort verwenden. Prüfen Sie auch, welcher Speicherort für VST-Plug-ins in Ihrer Sequencer-Software angegeben ist. Alle-Plug-ins müssen in diesen Ordner installiert werden, um von der Host-Anwendung erkannt zu werden.



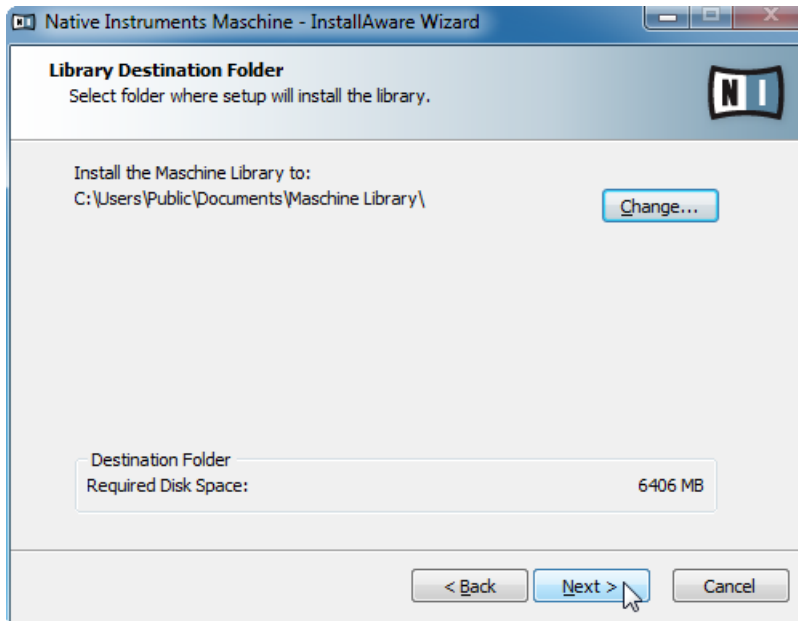
### 3.3.5 Zielordner für eine Library bestimmen

Im nächsten Fenster können Sie den Zielordner oder das Laufwerk für die MASCHINE-Library bestimmen.



Wählen Sie den Installationsort für die Sound und Sample Libraries mit bedacht, da diese eine beträchtliche Menge an Festplatten-Speicherplatz benötigen. Wir empfehlen, die Libraries auf einer speziell dafür vorgesehenen Festplatte zu installieren.

- Um die Sound-Library auf einer separaten Festplatte zu installieren, klicken Sie auf [Change...](#) und navigieren Sie zum gewünschten Ordner.

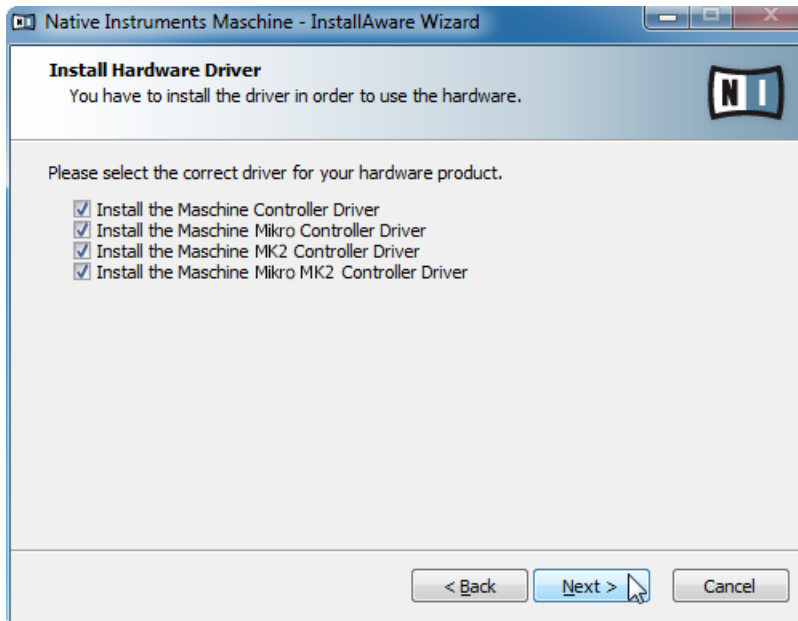


Das Auswahl Fenster des Zielordners der Library im Installationsprogramm.

- Nachdem Sie die Installation angepasst haben, klicken Sie auf **Fortfahren** und folgen Sie den Anweisungen auf dem Bildschirm.

### 3.3.6 Auswahl der Hardware-Treiber

Im folgenden Fenster können Sie den Hardware-Treiber für Ihren MASCHINE-Controller auswählen.



Das Treiber-Auswahlfenster des Installationsprogramms.

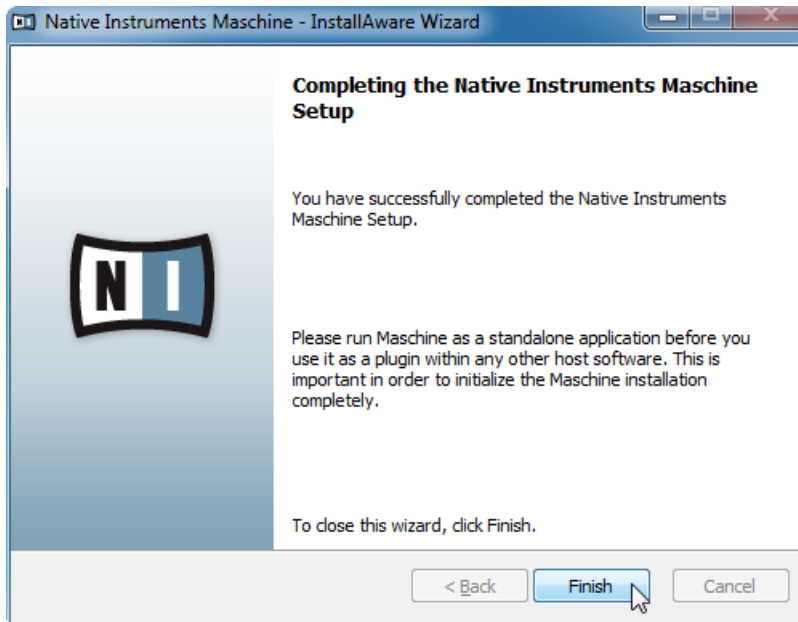
**Install the Maschine Controller Driver:** Diese Option installiert den Treiber für den MASCHINE-Controller.

**Install the Maschine Mikro Controller Driver:** Diese Option installiert den Treiber für den MASCHINE-MIKRO-Controller.

**Install the Maschine MK2 Controller Driver:** Diese Option installiert den Treiber für den MASCHINE-MK2-Controller.

**Install the Maschine Mikro MK2 Controller Driver:** Diese Option installiert den Treiber für den MASCHINE-MIKRO-MK2-Controller.

### 3.3.7 Installation abschließen



Das Abschlussfenster des Installationsprogramms.

- ▶ Setzen Sie auf der letzten Seite des Installationsdialogs ein Häkchen bei [Run Service Center for product activation now](#), um das Service Center im Anschluss an die Installation zu starten. Klicken Sie auf [Finish](#), um die Installation zu beenden.
- ▶ Das Service Center startet, nachdem die Installation abgeschlossen ist. Bitte aktivieren Sie Ihr Produkt jetzt über das Service Center, wie in Kapitel [↑4, Produktaktivierung über das Service Center](#) dieser Installationsanleitung beschrieben.



Nachdem Sie die MASCHINE-Software aktiviert haben, starten Sie MASCHINE bitte zuerst als eigenständige Anwendung (Stand-alone), bevor Sie es als Plug-in in einer Host-Software verwenden. Dieser Schritt ist wichtig, um die MASCHINE-Installation vollständig abzuschließen.

## 4 Produktaktivierung über das Service Center



In diesem Kapitel verwenden wir einen Platzhalter (*NI Product*) auf allen Bildschirmfotos. In dem entsprechenden Abschnitt auf Ihrem Bildschirm erscheint der Name des Native-Instruments-Produkts, das Sie aktivieren möchten.

### 4.1 Online-Produktaktivierung



Falls Ihr Computer nicht mit dem Internet verbunden ist, fahren Sie bitte mit dem Abschnitt [↑4.3, Offline-Produktaktivierung](#) fort.

#### 4.1.1 Service Center starten

1. Lokalisieren Sie das Service Center auf der Festplatte Ihres Computers. Während der Installation wird im Ordner Programme (unter Mac OS X und Windows) ein Verzeichnis namens **Native Instruments** angelegt. Darin finden Sie den Ordner **Service Center**, der das gleichnamige Programm enthält.
2. Führen Sie einen Doppelklick auf das Programm Service Center aus, um den Aktivierungsvorgang zu starten.



Bitte beachten Sie, dass Sie Ihr Native-Instruments-Produkt aktivieren müssen, um den vollen Funktionsumfang nutzen zu können.

## 4.1.2 Einloggen

SERVICE CENTER

Log in

Please log in using your e-mail address and password.


E-mail address

Password

☐ Log me in automatically on next startup

» Forgot your password?

» Create new User Account

 Log in

Status:  
Online

Das Login-Fenster des Service Center.

- ▶ Loggen Sie sich mit Ihrer registrierten E-Mail-Adresse und Ihrem Nutzerpasswort ein.
- ▶ Falls Sie noch kein Native-Instruments-Benutzerkonto besitzen, klicken Sie auf [Neues Benutzerkonto anlegen](#). Füllen Sie das Registrierungsformular aus. Das Passwort wird Ihnen per E-Mail zugesandt.

### 4.1.3 Produkt aktivieren

The screenshot shows the 'SERVICE CENTER' interface. At the top, there is a navigation bar with buttons for 'Activate' (highlighted with a checkmark icon), 'Update' (refresh icon), 'Overview' (magnifying glass icon), 'Settings', and 'Support'. Below this is a yellow instruction box: 'Enter the serial numbers for the products you want to activate.' The main area contains a window titled 'NI PRODUCT' with a header bar showing a power button, the title 'NI PRODUCT', and three input fields for serial numbers. The first two fields contain '1796' and '99017', and the third field contains '09'. To the right of the input fields are two empty fields and a shopping cart icon. Below the main area is a large 'Activate' button with a green checkmark icon. At the bottom, a status bar shows 'Status: Online' and 'Logged in as: you@yourmail.com'.

SERVICE CENTER

Activate Update Overview Settings Support

Enter the serial numbers for the products you want to activate.

NI PRODUCT

1796 99017 09

Activate

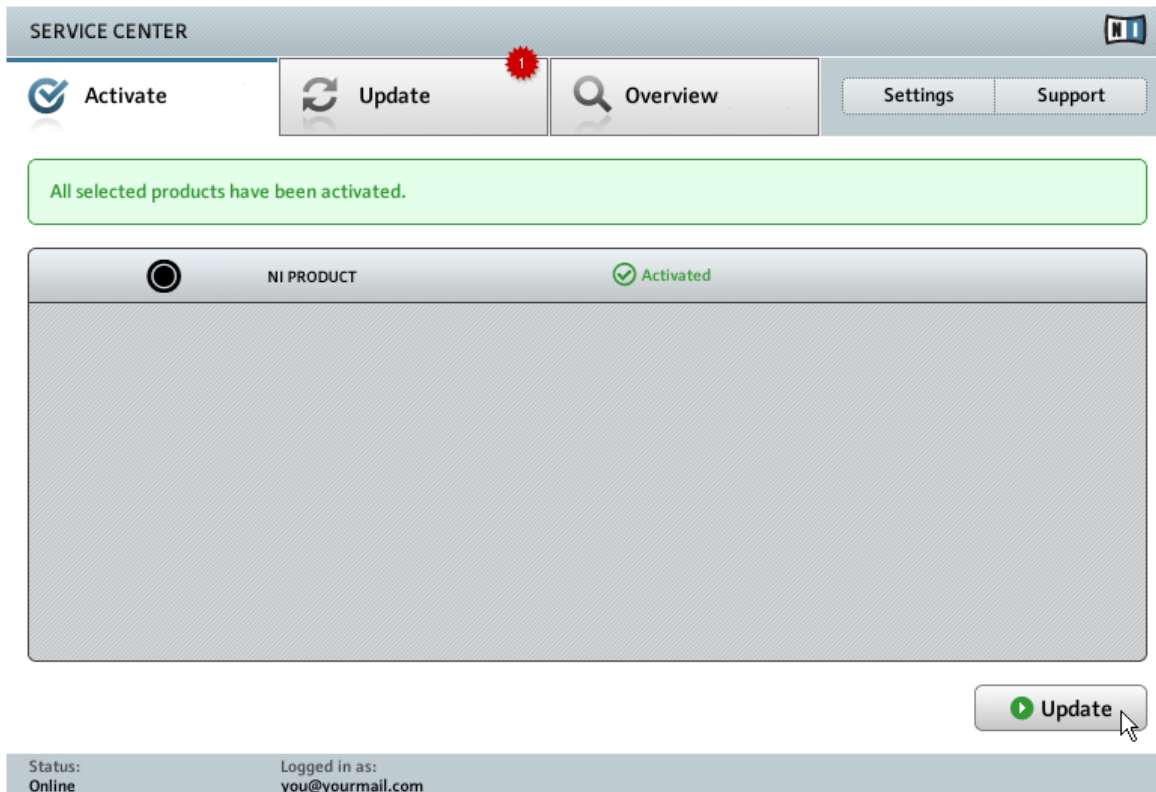
Status: Online Logged in as: you@yourmail.com

Das Produkt-Aktivierungs-Fenster des Service Center.

1. Geben Sie die Seriennummer in das Seriennummernfeld ein. Ihre Seriennummer befindet sich auf der DVD-Hülle.
2. Klicken Sie auf [Aktivieren](#), um fortzufahren.



#### 4.1.4 Online-Aktivierung abschließen



Die Bestätigung der Produktaktivierung im Service Center.

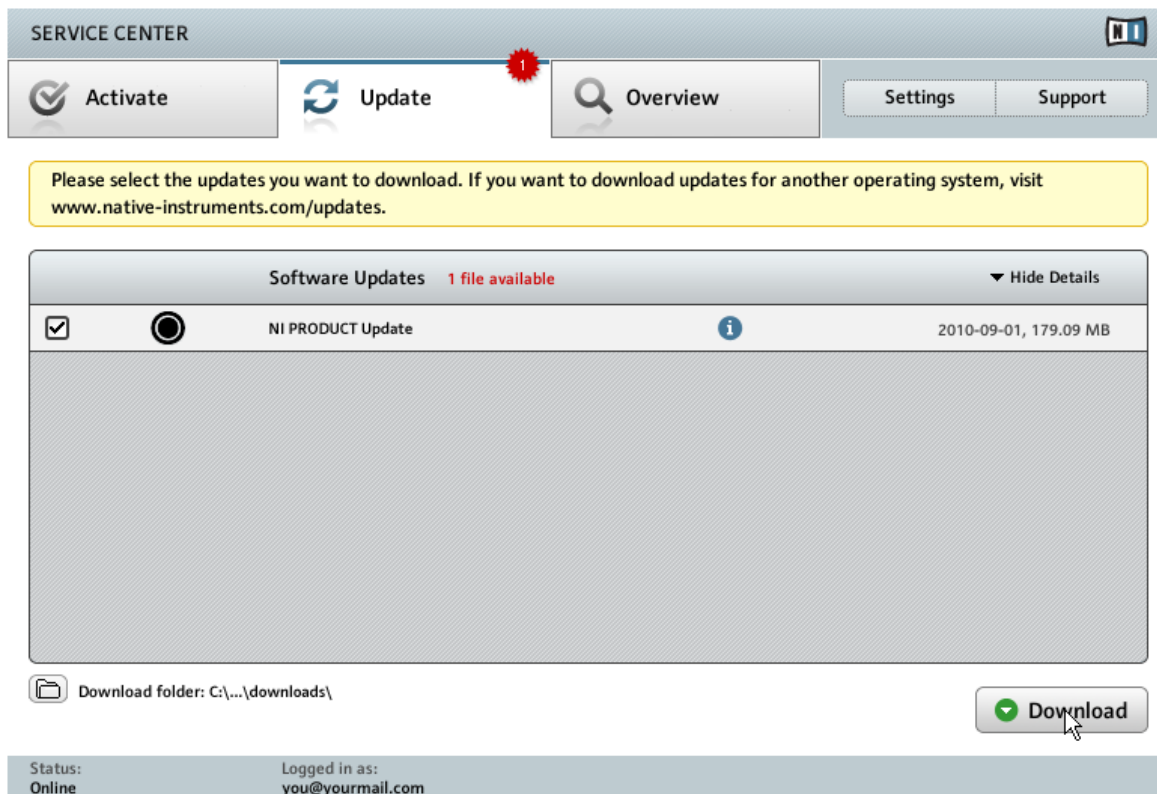
Das Service Center bestätigt die erfolgreiche Produktaktivierung. Die Suche nach Updates startet nun automatisch.

- Sollten Updates für Ihre Produkte zur Verfügung stehen, erscheint der Button [Update](#) unten rechts auf dem Bildschirm. Um die Updates herunterzuladen, klicken Sie auf [Update](#) und fahren Sie mit Abschnitt [4.2, Das Produkt aktualisieren](#) fort.

- Sollten keine Updates zur Verfügung stehen, erscheint die Schaltfläche **Beenden** unten rechts im Service Center. Klicken Sie auf diese Schaltfläche, um das Service Center zu schließen.

## 4.2 Das Produkt aktualisieren

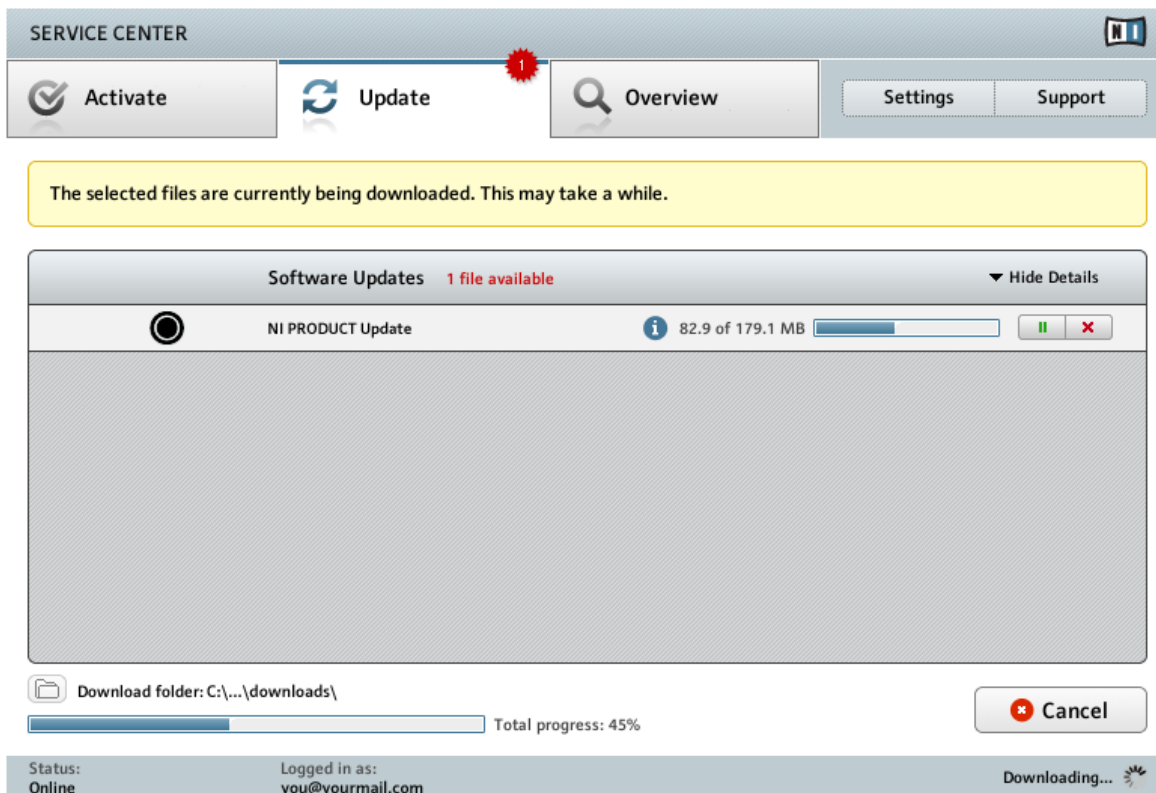
### 4.2.1 Updates auswählen



Das Produkt-Update-Fenster des Service Center.

1. Klicken Sie im Service Center auf den Reiter [Update](#), um eine Liste aller verfügbaren Updates anzeigen zu lassen.
2. Wählen Sie die Updates, die Sie herunterladen wollen, durch Anklicken der Auswahlkästchen links neben den Namen der Updates aus. Wir empfehlen, alle vorausgewählten Updates herunterzuladen.
3. Klicken Sie auf [Download](#). Die Dateien werden nun heruntergeladen.

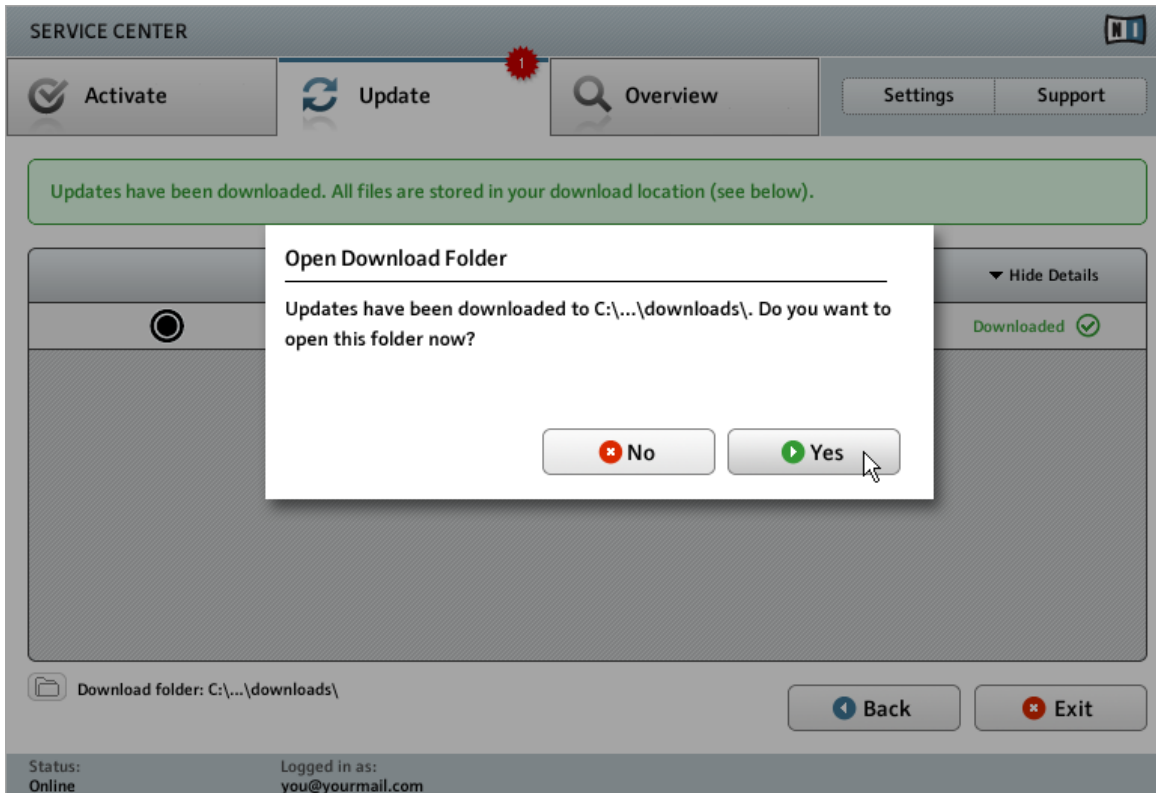
## 4.2.2 Updates herunterladen



Der Aktualisierungsvorgang.

Abhängig von der Dateigröße und der Geschwindigkeit Ihrer Internetverbindung kann das Herunterladen einen Moment dauern. Wir empfehlen Ihnen aber, stets die aktuellen Updates zu installieren.

### 4.2.3 Download-Verzeichnis öffnen



Das Service Center bestätigt, dass alle Updates heruntergeladen wurden und bietet an, das Download-Verzeichnis zu öffnen.

Wenn alle Dateien erfolgreich heruntergeladen wurden, werden Sie aufgefordert, das Download-Verzeichnis zu öffnen.

- Klicken Sie auf [Ja](#), um den Ordner zu öffnen.

- Nachdem der Ordner geöffnet wurde, können Sie das Service Center mit einem Klick auf [Beenden](#) schließen.

#### 4.2.4 Updates installieren

1. Starten Sie die erste Installationsdatei aus dem Download-Ordner mit einem Doppelklick.
2. Folgen Sie den Anweisungen des Installationsprogramms.
3. Wiederholen Sie diese Schritte, bis Sie alle Updates installiert haben.



Nachdem Sie die MASCHINE-Software aktiviert haben, starten Sie MASCHINE bitte zuerst als eigenständige Anwendung (Stand-alone), bevor Sie es als Plug-in in einer Host-Software verwenden. Dieser Schritt ist wichtig, um die MASCHINE-Installation vollständig abzuschließen.

### 4.3 Offline-Produktaktivierung

Falls Ihr Computer dauerhaft nicht mit dem Internet verbunden ist, müssen Sie Ihre Native Instruments-Produkte im Offline-Modus aktivieren. Beachten Sie, dass Sie in diesem Fall einen zweiten Computer benötigen, der mit dem Internet verbunden ist.

### 4.3.1 Offline-Aktivierungsvorgang starten

SERVICE CENTER

Internet connection

Service Center was unable to establish an internet connection. How do you wish to proceed?

Try connecting to the internet again

Make sure that your computer is connected to the internet.

▶ Retry

Use a proxy server to connect to the internet

Host

Port

▶ Proxy

Continue without connecting to the internet

Please note: You will have to transfer an Activation Request File to a computer with internet access.

▶ Offline


Status:  
Pending...


Das Internet-Verbindungs-Fenster des Service Center.


1. Starten Sie das Service Center. Wenn keine Verbindung mit dem Internet ermittelt werden kann, öffnet sich das Fenster [Internet-Verbindung](#).
2. Klicken Sie auf [Offline](#) im Bereich [Ohne Internet-Verbindung fortfahren](#). Das Service Center wechselt zur Seite [Aktivieren](#).

### 4.3.2 Activation Request File erstellen

SERVICE CENTER


 Activate

 Update

 Overview

Settings

Support




You have to complete three steps to do an Offline Activation.

1.

Create Activation Request File

Enter serial numbers and save the Activation Request File to a portable storage device, e. g. an USB stick.

 Create

2.


Transfer File to Internet Computer

Take the Activation Request File to a computer with internet access and open it on that computer. This will load the Native Instruments Registration web page.

3.

Open Activation Return File

Copy the Activation Return File returned by the Native Instruments web server to a portable storage device and open it on the computer that you want to activate the product on.

 Open

Status:  
Offline

Das offline Produkt-Aktivierungs-Fenster des Service Center.

- Klicken Sie im Bereich [Activation Request File erstellen](#) auf [Erstellen](#). Die [Aktivieren](#)-Seite wechselt daraufhin in eine Ansicht mit Seriennummern-Feldern.

### 4.3.3 Seriennummer eingeben

SERVICE CENTER

Activate Update Overview Settings Support

Enter the serial numbers for the products you want to activate.

NI PRODUCT

Back Create

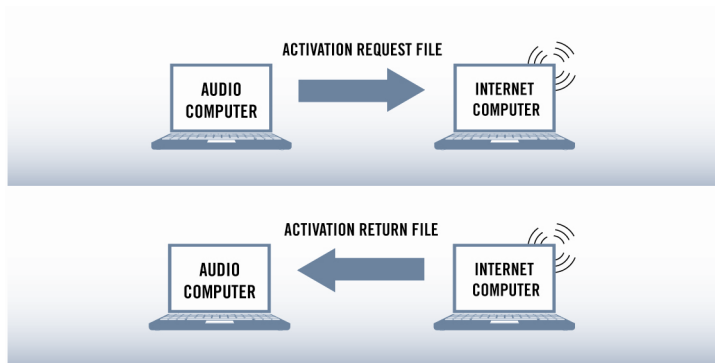
Status:  
Offline

Das Produkt-Aktivierungs-Fenster des Service Center.

1. Geben Sie die Seriennummer in das Seriennummernfeld ein. Ihre Seriennummer befindet sich auf der Rückseite der DVD-Hülle.
2. Klicken Sie auf [Erstellen](#), um das Activation Request File zu speichern (ActivationRequestFile.html). Ein Datei-speichern-Dialog öffnet sich, in dem Sie einen Speicherort für die Aktivierungsdatei bestimmen können.
3. Speichern Sie das Activation Request File in dem gewünschten Ordner.



### 4.3.4 Activation Request File übertragen



Starten des Offline-Aktivierungsvorgangs.

1. Kopieren Sie die Activation-Request-Datei auf ein tragbares Speichermedium und übertragen Sie es auf einen Computer mit Internetverbindung.
2. Öffnen Sie dort die Activation-Request-Datei mit einem Doppelklick.
3. Folgen Sie den Anweisungen auf der vom Service Center aufgerufenen Produktaktivierungs-Webseite. Falls Sie noch kein Native-Instruments-Benutzerkonto besitzen, müssen Sie zunächst ein solches anlegen.
4. Übertragen Sie die Activation-Return-Datei zurück auf Ihren Audio-Computer.

### 4.3.5 Activation-Return-Datei öffnen

The screenshot shows the 'SERVICE CENTER' window. At the top, there is a navigation bar with buttons for 'Activate' (highlighted with a checkmark icon), 'Update' (refresh icon), 'Overview' (magnifying glass icon), 'Settings', and 'Support'. Below the navigation bar, a yellow message box states: 'You have to complete three steps to do an Offline Activation.' The main area contains three numbered steps:

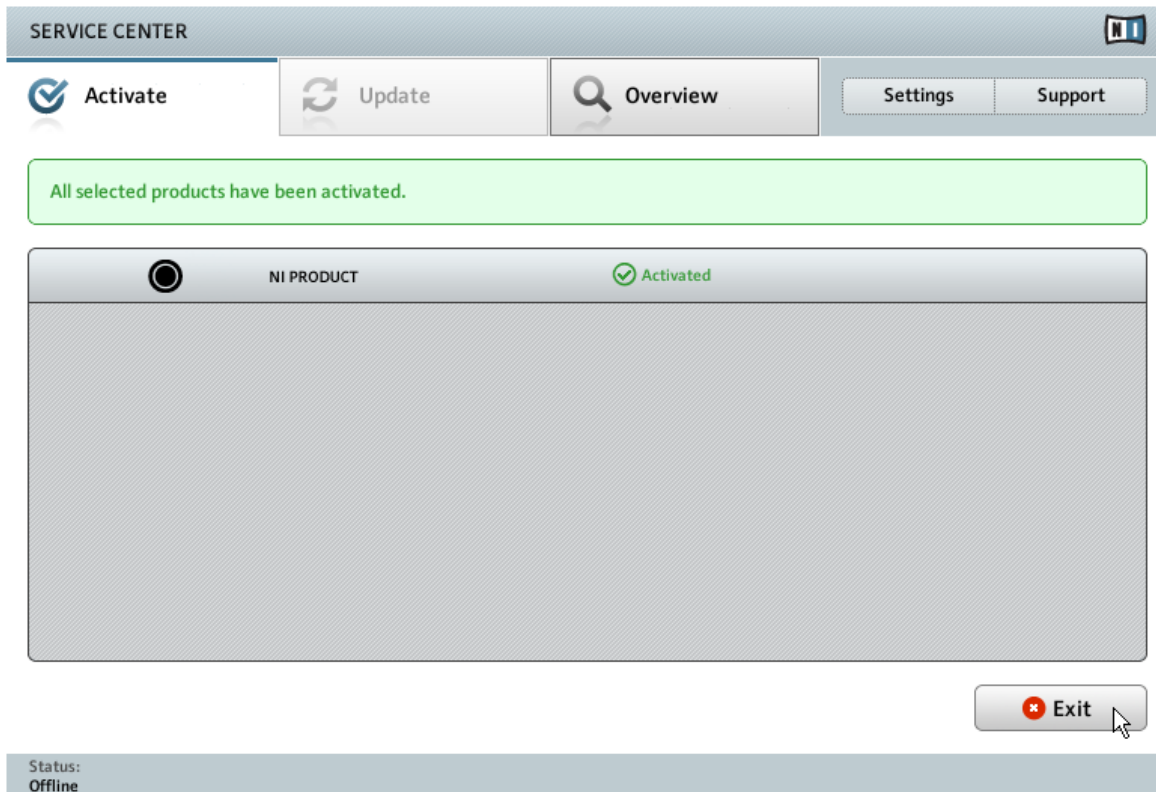
- 1. Create Activation Request File**  
Enter serial numbers and save the Activation Request File to a portable storage device, e. g. an USB stick. A 'Create' button with a green checkmark icon is visible.
- 2. Transfer File to Internet Computer**  
Take the Activation Request File to a computer with internet access and open it on that computer. This will load the Native Instruments Registration web page.
- 3. Open Activation Return File**  
Copy the Activation Return File returned by the Native Instruments web server to a portable storage device and open it on the computer that you want to activate the product on. An 'Open' button with a green checkmark icon and a mouse cursor is visible.

At the bottom left, the status is indicated as 'Status: Offline'.

Das offline Produkt-Aktivierungs-Fenster des Service Center.

1. Starten Sie das Service Center erneut auf Ihrem Computer. Klicken Sie auf **Offline** im Bereich **Ohne Internet-Verbindung fortfahren**.
2. Öffnen Sie den Reiter **Aktivieren** und klicken Sie auf **Öffnen**, um die Activation-Return-Datei zu laden.

### 4.3.6 Offline-Aktivierung abschließen



Die Bestätigung der Produktaktivierung im Service Center.

Nachdem Sie die Activation-Request-Datei geöffnet haben, bestätigt das Service Center die erfolgreiche Produktaktivierung. Sie können das Service Center mit einem Klick auf [Beenden](#) schließen.



Loggen Sie sich unter <http://www.native-instruments.com/updates> mit Ihren Zugangsdaten ein, um Produkt-Aktualisierungen zu bekommen. Laden Sie alle relevanten Updates aus dem Personal Update Manager auf Ihren Computer herunter, der mit dem Internet verbunden ist. Anschließend übertragen Sie die Dateien mit einem transportablen Speichermedium auf Ihren Musik-Computer und installieren diese dort.

## 5 Anschließen des MASCHINE-Controllers

Finden Sie im folgenden eine Schnellanleitung für die grundlegende Einrichtung Ihrer MASCHINE-Hardware. Für ausführliche Informationen lesen Sie bitte das MASCHINE- / MASCHINE-MIKRO-Benutzerhandbuch, das Sie im MASCHINE-Dokumentationsordner finden.

- Bevor Sie den MASCHINE Controller mit Ihrem Computer verbinden, vergewissern Sie sich, dass Sie die aktuelle MASCHINE-Software sowie den Hardware-Treiber installiert haben! Folgen Sie dazu bitte den Anweisungen, wie in Kapitel [↑3, Software-Installation](#) beschrieben.

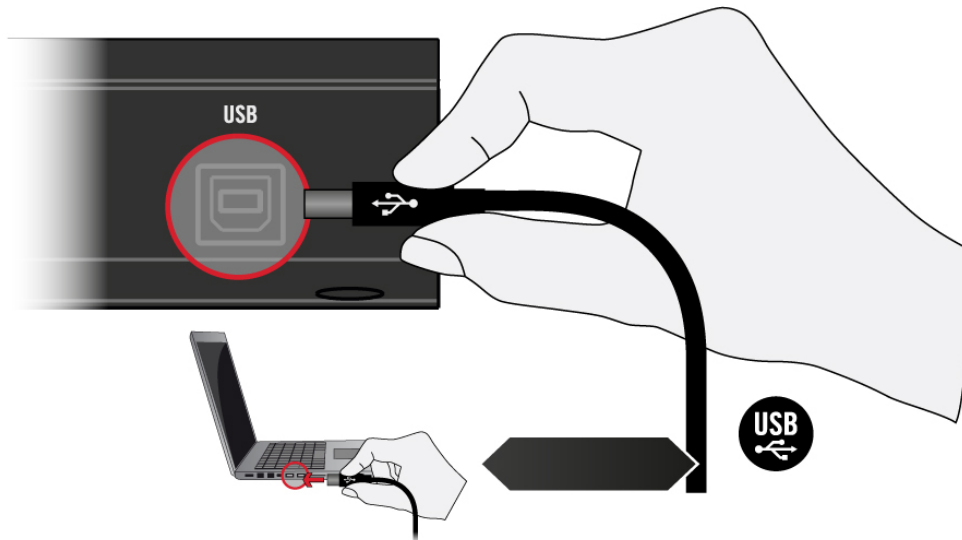


Diese Installationsanleitung behandelt beide MASCHINE-Produkte (MASCHINE MK2 und MASCHINE MIKRO MK2) und bezeichnet beide im Allgemeinen als MASCHINE-Controller, sofern nicht produktspezifische Unterschiede vorliegen. Beide MASCHINE-Controller verwenden die gleiche Software, die als MASCHINE-Software bezeichnet wird.

### 5.1 Anschließen des MASCHINE-Controllers and Ihren Computer

Um den MASCHINE-Controller an Ihren Computer anzuschließen:

1. Verbinden Sie das "Geräte"-Ende des zum Lieferumfang gehörenden USB-Kabels mit der USB-Buchse auf der Rückseite des MASCHINE-Controllers.
2. Verbinden Sie das "Computer-Ende" des USB-Kabels mit einem freien USB-2.0-Port (oder höhere USB-Version) an Ihrem Computer.



### Anschließen des MASCHINE-Controllers an einen Computer



Der MASCHINE-Controller funktioniert nicht an einem USB-1.1-Port. Ein USB-2.0-Port (oder höhere USB-Version) wird zwingend benötigt!



Windows-Nutzer: Sollten Sie die Software inklusive der Hardware-Treiber installiert haben, der Controller wird aber nicht von Ihrem Computer erkannt, verbinden Sie das Gerät mit einem der anderen USB-Steckplätze. Sollte das Gerät immer noch nicht funktionieren, finden Sie im Problemlösungsteil dieses Leitfadens mögliche Fehlerquellen.

## 5.2 Anschließen von MIDI-Geräten an den MASCHINE-Controller



MIDI-Anschluss an der Rückseite des MASCHINE-Controllers.

Zusätzlich zur USB-Schnittstelle hat der MASCHINE-Controller MIDI-Anschlüsse, an denen andere MIDI-Geräte über ein 5-Pol-Standard-MIDI-Kabel direkt angeschlossen werden können. Wenn Sie beispielsweise ein MIDI-Keyboard über den MIDI-In-Anschluss anschließen, können Sie darüber den angewählten Sound in der MASCHINE-Software wiedergeben.



Der MASCHINE-MIKRO-Controller verfügt über keine MIDI-Anschlüsse. Trotzdem können Sie den Controller über die USB-Verbindung und die Controller-Editor-Software als einen MIDI-Controller verwenden.

### MIDI-Steuerung

Neben der Steuerung der MASCHINE-Software, können Sie Ihren vielseitig verwendbaren MASCHINE-Controller auch zur Steuerung jeder anderen MIDI-Anwendung nutzen, die auf dem Rechner läuft, an den der Controller angeschlossen ist. Das wird durch die Controller-Editor-Software ermöglicht, einem kleinen Programm, das Ihnen die detaillierten Einstellungen der MIDI-Zuweisungen für Ihren MASCHINE-Controller erlaubt. Der Controller-Editor sollte im Zuge der MASCHINE-Installation ebenfalls installiert worden sein. Weiterführende Informationen dazu finden Sie im Controller-Editor-Benutzerhandbuch, das sich als PDF-Datei im Unterordner Documentation im Controller-Editor-Installations-Ordner auf Ihrer Festplatte befindet.

## 6 Stand-alone-Betrieb

Wenn Sie die MASCHINE-Software aus dem Installationsordner starten, arbeitet das Programm im Stand-alone-Betrieb als eigenständige Anwendung mit einer eigenen Dateimenü-Leiste.

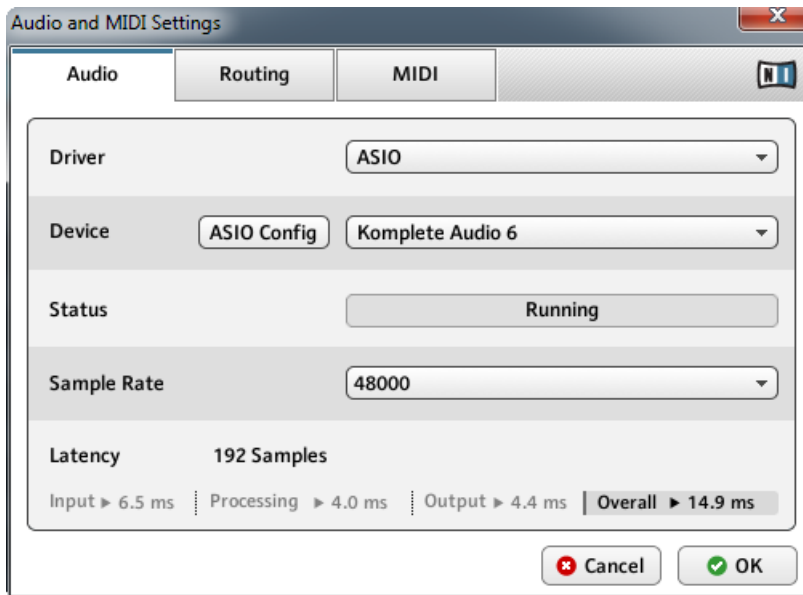
### Audio- und MIDI-Einstellungen

Beim ersten Start der MASCHINE-Software im Stand-alone-Modus, müssen Sie die Audio- und MIDI-Optionen der Software konfigurieren. Damit diese Anwendung MIDI-Noten von Ihrem Keyboard empfangen und Klänge wiedergeben kann, müssen Sie zunächst einige Angaben zur Hardware machen, die verwendet werden soll. Dies geschieht im Dialogfenster **Audio and MIDI Settings**, welches beim ersten Aufruf automatisch erscheint.



Sie können den Dialog jederzeit wieder aufrufen; klicken Sie hierzu im [File](#)-Menü auf den Eintrag *Audio and MIDI Settings....* Unter Mac OS X finden Sie den Dialog im Hauptmenü unter dem Eintrag *Preferences....*

## 6.1 Auswählen des Audio-Interfaces



Auf der [Audio](#)-Seite des Audio-and-MIDI-Settings-Dialogs können Sie die Soundkarte auswählen, die zur Wiedergabe verwendet werden soll und auch verschiedene globale Wiedergabeparameter festlegen. Der Dialog bietet die folgenden Optionen:

- **Driver:** Legen Sie mit diesem Menü fest, welcher Gerätetreiber verwendet werden sollen. Nachstehend sind einige der gängigen Treiber und deren Eigenschaften aufgelistet:
  - *Core Audio:* Der einzige Treiber unter Mac OS X. Er bietet eine sehr gute Leistung.
  - *ASIO:* Empfohlenes Treiberformat für Windows. Für Echtzeit-Audioanwendungen unter Windows entwickelt und sehr leistungsfähig. Dieser Treiber kommt in der Regel bei professionellen Audio-Interfaces zum Einsatz.
  - *WASAPI:* Aktueller Audiotreiber-Standard unter Windows 7 und Vista. Seine Leistung ist abhängig vom verwendeten Audio-Interface und kann von schwach bis sehr gut reichen.



- **Device:** Dieses Menü enthält alle installierten Audio-Interfaces, welche die oben ausgewählte Treiberarchitektur unterstützen. Wählen Sie hier das Audio-Interface aus, das für die Wiedergabe verwendet werden soll. Klicken Sie unter Windows auf die Schaltfläche **ASIO Config**, um das Steuer-Fenster Ihrer Audio-Hardware zu öffnen. Diese Schaltfläche ist unter Mac OS X nicht vorhanden.
- **Sample Rate:** Mit diesem Kontextmenü legen Sie die globale Sampling-Frequenz fest, mit der Audiosignale wiedergegeben werden sollen. Übliche Werte sind 44100 Hz für Musik- und 48000 Hz für Filmproduktionen.
- **Latency:** Zeigt die Größe des Audio-Wiedergabepuffers in Samplewerten an. Niedrige Werte verkürzen die Verzögerung zwischen dem Drücken einer Taste und der Wiedergabe des entsprechenden Klangs (die „Latenz“), können aber mitunter Signalaussetzer und sonstige Tonstörungen zur Folge haben. Je höher der Wert, desto zuverlässiger erfolgt die Wiedergabe (auf Kosten höherer Latenz).

## 6.2 Latenz optimieren

Mit dem **Latency**-Regler legen Sie die Größe des Wiedergabepuffers fest. Um die für Ihr System optimale Puffergröße zu bestimmen, empfehlen wir, den Latenz-Regler zunächst auf einen mittleren Wert zwischen 256 und 512 Samples einzustellen und den Wert dann während Ihrer normalen Arbeit mit dem Audio-Interface nach und nach zu verringern.

Unter Mac OS X erlaubt ein **Latency**-Regler, die Puffergröße direkt aus dem Audio-and-MIDI-Settings-Fenster heraus einzustellen. Wenn Sie unter Windows einen ASIO-Treiber verwenden, stellen Sie Puffergröße über das ASIO-Steuerfenster Ihres Audio-Interfaces ein. Um das ASIO-Kontrollfeld Ihres Audio-Interfaces zu öffnen, klicken Sie auf die Schaltfläche **ASIO Config**. Einige Windows-Treiberformate bieten keine Möglichkeit, die Latenz zu beeinflussen. In diesem Fall empfehlen wir, ein Treiber-Update durchzuführen oder ein anderes Audio-Interface zu verwenden.

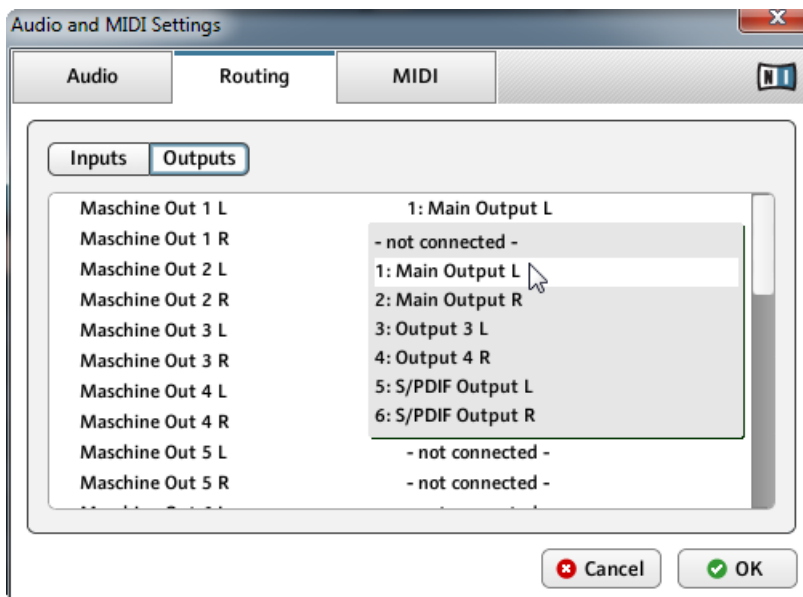
Sollte es Ihnen nicht gelingen, eine brauchbare Puffergröße (Buffer Size) für ein latenzfreies Spiel einzustellen, ohne dass Ihr Audio-Interface mit Aussetzern reagiert, lesen Sie bitte die Handbücher Ihres Audio-Interfaces. Finden Sie heraus, ob Ihr Interface die Möglichkeit bietet, einen alternativen Treiber zu verwenden.

## 6.3 Input/Output Routing (Eingangs- und Ausgangsverschaltung)

Auf der [Routing](#)-Seite im Dialog Audio and MIDI Settings können Sie die Audio-Ausgänge der Software mit den physikalischen Ausgängen Ihres Audio-Interfaces verbinden.



Sollte in der Anwendung ein Ausgangspegel angezeigt werden, aber kein Klang zu hören sein, sollten Sie auf der [Routing](#)-Seite prüfen, ob die richtigen Ausgänge verbunden sind.



Die Routing-Seite des Dialogs Audio and MIDI Settings unter Windows.

Darüber hinaus kann MASCHINE Audiosignale von externen Quellen verarbeiten. Diese Signale können Sie aufzeichnen, oder durch MASCHINE-Modules senden, um sie mit Effekten zu beleben. Um Audiosignale von externen Quellen leiten zu können, müssen Sie die Audioeingänge Ihres Audio-Interfaces einrichten:

- Um die Eingangs-Verschaltung einzurichten, klicken Sie auf die Schaltfläche [Input](#) oben links auf der [Routing](#)-Seite.



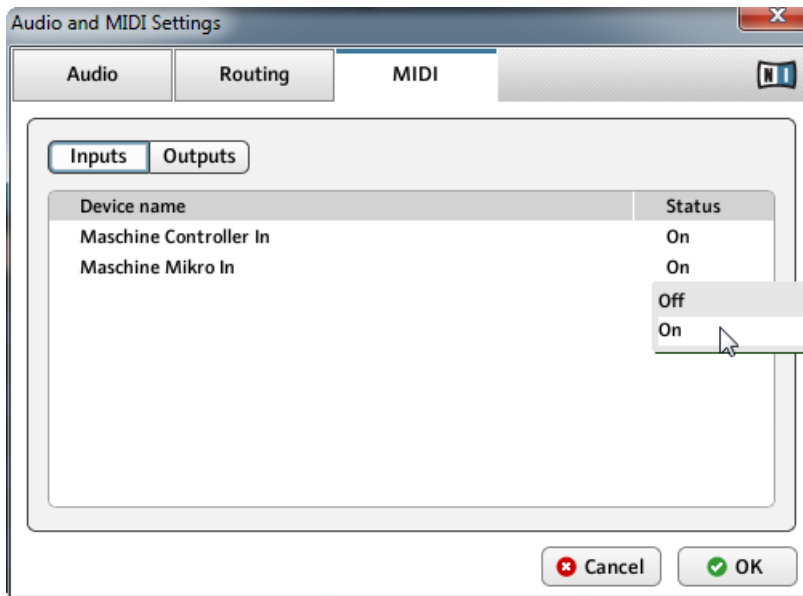
Detaillierte Informationen über das Sampeln externer Audioquellen sowie ihre Bearbeitung mit Effekten erhalten Sie im MASCHINE-Benutzerhandbuch.

## 6.4 MIDI-Anschlüsse einrichten

Die **MIDI**-Seite des Dialogs Audio and MIDI Settings enthält eine Liste aller MIDI-Eingänge und -Ausgänge, die auf Ihrem System gefunden wurden. Diese bezeichnen Anschlüsse physikalischer MIDI-Interfaces, die mit Ihrem Computer verbunden sind, aber auch etwaige virtuelle MIDI-Verbindungen, die von Treibern und anderen Programmen zum Zweck der programmübergreifenden MIDI-Kommunikation bereitgestellt werden.

Damit ein Programm auf MIDI-Daten von außen reagieren kann, müssen Sie zunächst einen oder mehrere Anschlüsse in der Eingangsliste auf der **MIDI**-Seite aktivieren:

1. Vergewissern Sie sich, dass die Schaltfläche **Inputs** aktiviert ist, und suchen Sie in der Liste diejenigen Anschlüsse heraus, die Sie für die MIDI-Eingabe verwenden wollen.
2. Wenn das **Status**-Feld auf der rechten Seite eines Eintrags **Off** anzeigt, klicken Sie direkt auf diesen Eintrag, um ihn auf den Wert **On** umzuschalten.



Die MIDI-Seite des Dialogs Audio and MIDI Settings unter Windows.

MASCHINE erlaubt das Senden von MIDI-Signalen an externe MIDI-Anschlüsse oder zu anderen Programmen:

- Klicken Sie auf die Schaltfläche **Outputs** oben links im Reiter **MIDI** (sofern verfügbar) und aktivieren Sie die gewünschten Anschlüsse auf die gleiche Weise wie zuvor beschrieben.

---

## 7 Plug-in-Betrieb

Sie können MASCHINE auch als VST- (Virtual Studio Technologie), AU- (Audio Units) oder RTAS- (Real-Time Audio Suite) Plug-in verwenden. Die MASCHINE-Plug-ins werden dem Plug-in-Menü Ihres Sequencers hinzugefügt und können dort wie jedes andere Plug-in geladen werden. Die Schritte zum Laden eines Plug-ins sind unterschiedlich, je nachdem, welchen Sequencer Sie verwenden.

Informationen über die Kompatibilität zu Plug-in-Formaten und das Laden virtueller Instrument- oder Effekt-Plug-ins in Ihrem Sequencer entnehmen Sie dem Handbuch Ihres Sequencers.

## 8 Weitere Dokumentation und Hilfe-Quellen

### 8.1 Weitere Dokumentation

Zusätzlich zu diesem Leitfaden beinhaltet die MASCHINE-Dokumentation noch folgende Handbücher:

- Das **Erste-Schritte-Handbuch** (Getting Started) versorgt Sie mit den wichtigsten Informationen zum Gebrauch von MASCHINE und macht Sie mit der grundlegenden Bedienung vertraut. Nachdem Sie diesen Setup Guide durchgegangen sind, sollten Sie das Erste-Schritte-Handbuch lesen.
- Das **MASCHINE-Benutzerhandbuch** versorgt Sie mit Details zur MASCHINE-Software und weiterführenden Informationen (Lösungsvorschlägen zu bekannten Problemen, Spezifikationen, etc.).
- Die **MASCHINE-Hardware-Referenz (Hardware Control Reference)** beschreibt die Steuerung der MASCHINE-Software mit dem MASCHINE-Controller sowie viele Tastaturkürzel.

Sie finden diese Dokumente im Dokumentationsordner, der während der Softwareinstallation im Programmordner angelegt wird. Darüber hinaus können Sie die Handbücher auch über das [Help](#)-Menü der MASCHINE-Software aufrufen.



Für Windows-Nutzer kann es notwendig sein, eine kostenfreie PDF-Anzeigesoftware wie den Adobe Reader ([www.adobe.com](http://www.adobe.com)) oder ein alternatives Programm zur PDF-Anzeige herunterzuladen und zu installieren.

### 8.2 Video-Tutorials

Eine Auswahl an Video-Tutorials finden Sie auf unserer Webseite unter: <http://www.native-instruments.com/#/en/media-center/>.

Wir empfehlen, die Videos anzuschauen, während Sie die entsprechende Anwendung geöffnet haben, um das Gelernte gleich anwenden zu können.

## 8.3 Knowledge Base / Readme / Online-Support

- Öffnen Sie das Service Center und klicken Sie auf den Button [Support](#) in der oberen rechten Ecke. Hier finden Sie direkte Links zur Native Instruments **Knowledge Base** und zum **Online-Hilfeformular**.

Das Hilfeformular fragt zunächst Informationen zu Ihrer Hard- und Software ab. Diese Informationen sind wichtig, um Sie bei Schwierigkeiten optimal beraten zu können.

Wenn Sie mit dem Native-Instruments-Support-Team sprechen, denken Sie bitte daran: je mehr wir über Ihre Hardware, Ihr Betriebssystem und die Software-Version wissen, desto besser können wir Ihnen bei Ihrem Problem helfen. Ihre Beschreibung sollte die folgenden Angaben enthalten:

- Wie das Problem reproduziert werden kann
- Was Sie bereits unternommen haben, um das Problem zu lösen
- Eine Beschreibung Ihres Setups, inklusive aller Hardware
- Das exakte Modell und die technischen Daten Ihres Computers



Wichtig: Lesen Sie bei neuen Versionen auch stets die Readme.txt-Datei. Sie enthält oft Informationen, die zum Zeitpunkt der Erstellung der Handbücher noch nicht zur Verfügung standen.

## 8.4 Forum

Im Native-Instruments-Nutzer-Forum (<http://www.native-instruments.com/forum>), können Sie Produktthemen direkt mit anderen Benutzern und Experten diskutieren.

## 8.5 Updates

Bei allen auftretenden Problemen sollten Sie zuerst die eventuell zur Verfügung stehenden Updates herunterladen und installieren. Updates werden regelmäßig veröffentlicht, um bekannte Probleme zu beheben und die Software beständig zu verbessern. Die Versionsnummer Ihrer

Software wird auf der ersten Seite des About...-Dialogs angezeigt. Diesen Dialog können Sie öffnen, indem Sie das NI-Logo in der oberen rechten Ecke der Bedienoberfläche anklicken. Alternativ können Sie die Versionsnummer einer Anwendung auch in der Registerkarte [Overview](#) des Service Center finden. Updates sind in der Registerkarte [Update](#) des Service Center zu finden, oder aber auf der NI-Website unter: <http://www.native-instruments.com/updates>.



## 9 Produktreklamationen

Bitte kontaktieren Sie vor Einsendung jeglicher Ware unser Technik-Support-Team. Sollte eine Rücksendung erforderlich sein, wird Ihnen das Technik-Support-Team eine RA-Nummer (Return Authorization) zuweisen, um die Bearbeitung zu beschleunigen.

### **Telefonischer Kontakt zum technischen Support**

<http://www.native-instruments.com/support>